

# 北京劳动保障职业学院 2015 年度就业质量报告

---

北京劳动保障职业学院

2015 年 12 月



# 目 录

前 言 .....	1
一、学院简介 .....	1
二、报告编制背景 .....	2
第一章 毕业生基本情况与毕业去向 .....	3
一、毕业生规模与结构 .....	3
二、毕业去向与就业率 .....	4
(一) 总体情况 .....	4
(二) 不同性别毕业生毕业去向 .....	4
(三) 不同生源地毕业生毕业去向 .....	5
(四) 不同院系毕业生毕业去向 .....	5
(五) 不同专业毕业生毕业去向 .....	6
第二章 学校就业工作特色 .....	8
一、促进毕业生就业的政策措施 .....	8
(一) 以职教集团为依托, 完善就业服务平台建设 .....	8
(二) 以技能竞赛为抓手, 提高学生职业能力 .....	8
(三) 以思政教育为载体, 培养良好职业道德 .....	8
(四) 以特色品牌为支撑, 形成学生就业竞争力 .....	9
(五) 以职教规律为指导, 建立分年级就业服务体系 .....	9
二、就业指导服务 .....	10
(一) 开展“一把手”工程, 确保就业政策落实到位 .....	10
(二) 重视专业化培训, 加强就业创业师资队伍建设 .....	10
(三) 注重精细化管理, 加强就业创业服务内涵建设 .....	10
(四) 凝聚多元化力量, 促进毕业生就业创业 .....	11
第三章 调查数据分析 .....	12
一、就业质量 .....	12
(一) 就业地区 .....	12
(二) 就业单位类型 .....	12
(三) 就业行业 .....	13
(四) 起步年薪 .....	14
(五) 福利保障 .....	15
(六) 自主创业 .....	16
二、用人单位评价 .....	20
(一) 对毕业生的满意度评价 .....	20
(二) 对毕业生职业能力的评价 .....	21
(三) 对毕业生专业培养的评价 .....	23
第四章 就业趋势分析 .....	25
一、毕业生就业率及签约的趋势分析 .....	25

二、毕业生专接本趋势分析.....	26
第五章 对教育教学的反馈 .....	27
一、就业满意度.....	27
二、所学专业与工作岗位的相关程度.....	27
三、专业教育与职业发展需要.....	28
四、就业稳定性.....	29
五、相应的调整措施 .....	29

# 前 言

## 一、学院简介

北京劳动保障职业学院是经北京市人民政府批准、教育部备案的全日制普通高等学校，行政主管部门为北京市人力资源和社会保障局，教育主管部门为北京市教育委员会。学校于1985年成立，前身是北京市劳动管理干部学院和北京市计划劳动管理干部学院，2006年改制更名为北京劳动保障职业学院，2009年成为北京市级示范高职院校，2011年成为国家骨干校建设院校。学校以高等职业教育为主，同时开展继续教育、技能培训与鉴定、中外合作教育等类型教育服务，是全国唯一一所同时拥有国家级高技能人才培训基地和国家级专业技术人员继续教育基地的高等职业院校。

学院拥有南北两个校区，总占地面积288亩，设有劳动经济管理系、工商管理系、安全工程系、机电工程系、基础部、实训中心六个教学系（部）和一所职业教育研究所，开设普通高职专业近20个。拥有一批北京市教学名师、优秀教师和青年骨干教师。全院专兼职教师中具有一线生产实践经验的双师素质教师占94%。建院以来，教育部、人力资源和社会保障部，北京市委、市政府、市发改委、市财政局、市教委、市人力资源和社会保障局等单位的主要领导多次亲临学院指导工作。学院高度重视精神文明建设，1992年至今连续获得“首都文明单位”，1997年至今连续获得“首都文明单位标兵”，2005年至今连续四届蝉联“全国文明单位”。

多年来，学院坚持“面向首都、依托行业、适应市场、服务民生”的办学定位，以就业为导向，不断改革和创新人才培养模式，先后形成了校企合作、工学结合、“多证书”培养，“订单式”培养、“岗位直通车”、“课证融合”和“3+2”高职教育等适应首都经济社会发展需要的教育理念和职业能力培养模式，为首都区域经济和社会发展输送大批优秀的高端技能型专门人才，毕业生就业率多年来保持在99%以上，重点专业就业率100%，专业对口就业率达94.47%，被北京市评为“北京地区高校示范性就业中心”。学院在保持多年高就业率的同时，毕业生的就业质量也逐年提高，得到用人单位的认可和好评。2015年北京地铁供电公司、北京燃气集团、北京祥龙博瑞汽车服务集团、朝阳区社保中心等用人单位已来院进行

了选聘工作，与毕业生达成了就业意向。劳动与社会保障、电子政务、酒店管理、财务管理、健康管理与老年关怀、机电一体化技术、数控技术、汽车检测与维修技术、城市管理与监察、物业管理、楼宇智能化工程技术等专业的毕业生已全部就业，部分企业已开始预订 2016 届毕业生。

顺应大众创业、万众创新的时代浪潮，学院积极响应国家号召，贯彻落实大学生自主创业各项政策，加强“实习基地”和“就业、创业基地”建设，增加毕业生创新创业教育和就业指导，新设创业训练营课程，提高学生自主创业的兴趣和能力，鼓励、支持、引导学生自主创业、灵活就业，做到好就业、就好业。除就业之外，学院每年按照 15% 的比例推荐优秀毕业生参加北京市教委组织的专升本考试，升入普通本科学习，其他毕业生也可以参加成人高等教育专升本考试，在业余时间继续深造。

## 二、报告编制背景

2013 年，教育部“关于编制发布高校毕业生就业质量年度报告的通知”（教学厅函[2013]25 号）中强调：高校毕业生就业质量是高等学校教育教学和人才培养质量的重要反映。发布高校毕业生就业质量年度报告，是高等学校建立健全就业状况反馈机制、引导高校优化招生和专业结构、改进人才培养模式、及时回应社会关切的一项重要工作。各地、各高校要高度重视高校毕业生就业质量年度报告的编制发布工作，把编制发布高校毕业生就业质量年度报告作为服务经济社会发展、展示高校育人成果的重要契机，切实加强领导，精心组织编制，适时公开发布。

教育部“关于做好 2015 年全国普通高等学校毕业生就业创业工作的通知”（教学[2014]15 号）提出，要进一步健全高校毕业生就业质量年度报告制度，完善报告内容和发布方式，9 月份发布高校毕业生就业状况，12 月底面向社会发布高校毕业生就业质量年度报告。加强毕业生就业创业与职业发展状况跟踪调查，完善就业质量评价指标体系，把大学生创新创业能力、就业创业状况作为高校评估重要内容。

我院委托北京市教育系统人才交流服务中心分别对 2015 届毕业生和招录我院毕业生的用人单位进行调查，通过翔实的数据统计分析，全面描述了学院毕业生的就业状况，用人单位对毕业生的需求情况以及对毕业生的职业能力与职业素养的评价，毕业生对学院专业设置及招生、人才培养的反馈等，并提出相应的调整措施，形成本报告。

# 第一章 毕业生基本情况与毕业去向

为全面、客观、真实反映本校 2015 届毕业生的基本情况与毕业去向，本章所有数据来源于北京高校毕业生就业指导中心 2015 届毕业生就业派遣数据库中本校毕业生部分(截至 2015 年 10 月 31 日)。

## 一、毕业生规模与结构

本校 2015 届毕业生总数为 984，在性别、生源地区和学历层次方面的分布如下表所示，男生占 47.2%，女生占 52.8%；北京生源占 72.8%，京外生源占 27.2%。

表1 毕业生性别与生源地区分布

		人数	%
性别	男生	464	47.2
	女生	520	52.8
生源地区	北京生源	716	72.8
	京外生源	268	27.2

本校 2015 届毕业生来自 4 个院系的 18 个专业，毕业生人数最多的 3 个院系是劳动经济管理系、工商管理系和机电工程系，分别有 348、255 和 211 名毕业生。安全工程系毕业生人数最少，有 170 人。

就专业而言，共有 18 个专业，毕业生人数最多的 3 个专业是人力资源管理、劳动与社会保障和财务管理。物业管理毕业生人数最少，有 25 人。

表2 毕业生院系与专业分布

院系	专业	人数	%
安全工程系 (N=170)	城市管理与监察	61	6.2
	楼宇智能化工程技术	33	3.4
	物业管理	25	2.5
	计算机网络技术	26	2.6
	移动通信技术	25	2.5
劳动经济管理系 (N=348)	公共事务管理	73	7.4
	人力资源管理	146	14.8

	劳动与社会保障	101	10.3
	电子政务(就业服务)	28	2.8
工商管理系 (N=255)	财务管理	107	10.9
	国际商务	41	4.2
	电子商务	37	3.8
	酒店管理	37	3.8
	老年服务与管理(健康管理与老年	33	3.4
机电工程系 (N=211)	城市轨道交通控制	79	8.0
	数控技术	33	3.4
	机电一体化技术	60	6.1
	汽车检测与维修技术	39	4.0

## 二、毕业去向与就业率

根据本校 2015 届毕业生就业派遣数据库,毕业生去向包括“签就业协议”、“签劳动合同”、“单位开具用人证明”、“国内升学”、“待就业”5 类。其中,除“待就业”外,其余 4 类为就业。

### (一) 总体情况

本校 2015 届毕业生就业率为 99.9%。其中,74.9%与用人单位签就业协议,2.9%与用人单位签劳动合同,14.0%由单位开具用人证明,8.0%选择国内升学。

表3 全体毕业生毕业去向

		人数	%
就业	签就业协议	737	74.9
	签劳动合同	29	2.9
	单位开具用人证明	138	14.0
	国内升学	79	8.0
未就业	待就业	1	0.1

### (二) 不同性别毕业生毕业去向

数据显示,本校 2015 届毕业生中男生、女生的就业率分别为 99.8%和 100.0%,男生就业率比女生低 0.2 个百分点。男生与用人单位签就业协议的比例比女生高 12.9 个百分点,男



生与用人单位签劳动合同的比例比女生低 1.5 个百分点，男生由用人单位开具用人证明的比例比女生低 7.4 个百分点，男生国内升学的比例比女生低 4.2 个百分点。

表4 不同性别毕业生毕业去向

		男生 (N=464)		女生 (N=520)	
		人数	%	人数	%
就业	签就业协议	379	81.7	358	68.8
	签劳动合同	10	2.2	19	3.7
	单位开具用人证明	47	10.1	91	17.5
	国内升学	27	5.8	52	10.0
未就业	待就业	1	0.2	0	0.0

### (三) 不同生源地毕业生毕业去向

数据显示，本校 2015 届毕业生中北京生源、京外生源的就业率分别为 100.0% 和 99.6%，北京生源就业率比京外生源高 0.4 个百分点。北京生源与用人单位签就业协议的比例比京外生源高 35.7 个百分点，北京生源与用人单位签劳动合同的比例比京外生源低 1.6 个百分点，北京生源由用人单位开具用人证明的比例比京外生源低 18.1 个百分点，北京生源国内升学的比例比京外生源低 15.6 个百分点。

表5 不同生源地毕业生毕业去向

		北京生源 (N=716)		京外生源 (N=268)	
		人数	%	人数	%
就业	签就业协议	606	84.6	131	48.9
	签劳动合同	18	2.5	11	4.1
	单位开具用人证明	65	9.1	73	27.2
	国内升学	27	3.8	52	19.4
未就业	待就业	0	0.0	1	0.4

### (四) 不同院系毕业生毕业去向

数据显示，本校 4 个院系的就业率均在 99.5% 以上。劳动经济管理系等 3 个院系的就业率最高，为 100.0%，安全工程系的就业率最低，为 99.5%。

机电工程系的毕业生与用人单位签就业协议的比例最高，劳动经济管理系的毕业生与用

人单位签就业协议的比例最低。劳动经济管理系的毕业生与用人单位签劳动合同的比例最高，机电工程系的毕业生与用人单位签劳动合同的比例最低。劳动经济管理系的毕业生由用人单位开具用人证明的比例最高，工商管理系等 2 个院系的毕业生由用人单位开具用人证明的比例最低。劳动经济管理系的毕业生国内升学的比例最高，机电工程系的毕业生国内升学的比例最低。

表6 不同院系毕业生毕业去向

		安全工程系 (N=170)		劳动经济管理系 (N=348)		工商管理系 (N=255)		机电工程系 (N=211)	
		人数	%	人数	%	人数	%	人数	%
就业	签就业协议	118	69.4	208	59.8	218	85.5	193	91.5
	签劳动合同	3	1.8	16	4.6	9	3.5	1	0.5
	单位开具用人证明	36	21.2	91	26.1	6	2.4	5	2.4
	国内升学	12	7.1	33	9.5	22	8.6	12	5.7
未就业	待就业	1	0.6	0	0.0	0	0.0	0	0.0

## (五) 不同专业毕业生毕业去向

数据显示，本校 18 个专业的就业率均在 96.0%以上。城市管理与监察等 17 个专业的就业率最高，为 100.0%，移动通信技术专业的就业率最低，为 96.0%。

电子商务专业的毕业生与用人单位签就业协议的比例最高，移动通信技术专业的毕业生与用人单位签就业协议的比例最低。国际商务专业的毕业生与用人单位签劳动合同的比例最高。移动通信技术专业的毕业生由用人单位开具用人证明的比例最高。国际商务专业的毕业生国内升学的比例最高。

表7 不同专业毕业生毕业去向

专业	人数	就业%				未就业%
		签就业协议	签劳动合同	单位开具用人证明	国内升学	待就业
城市轨道交通控制	79	91.1	0.0	1.3	7.6	0.0
城市管理与监察	61	80.3	0.0	14.8	4.9	0.0
楼宇智能化工程技术	33	78.8	6.1	12.1	3.0	0.0
物业管理	25	72.0	0.0	16.0	12.0	0.0
数控技术	33	93.9	0.0	3.0	3.0	0.0
机电一体化技术	60	91.7	0.0	3.3	5.0	0.0

汽车检测与维修技术	39	89.7	2.6	2.6	5.1	0.0
计算机网络技术	26	57.7	0.0	26.9	15.4	0.0
移动通信技术	25	40.0	4.0	48.0	4.0	4.0
财务管理	107	84.1	3.7	1.9	10.3	0.0
国际商务	41	70.7	7.3	4.9	17.1	0.0
电子商务	37	100.0	0.0	0.0	0.0	0.0
酒店管理	37	86.5	5.4	0.0	8.1	0.0
公共事务管理	73	79.5	2.7	12.3	5.5	0.0
人力资源管理	146	44.5	4.1	39.7	11.6	0.0
劳动与社会保障	101	60.4	6.9	21.8	10.9	0.0
电子政务(就业服务)	28	85.7	3.6	7.1	3.6	0.0
老年服务与管理(健康管理与老年	33	90.9	0.0	6.1	3.0	0.0

## 第二章 学校就业工作特色

### 一、促进毕业生就业的政策措施

#### （一）以职教集团为依托，完善就业服务平台建设

2015年，学院人力资源服务职教集团顺利成立，在集团内部实现了成员单位之间的快捷沟通、紧密联合和资源共享，实现了学院和企业的无缝对接，达到校企合作利益最优化的效果。学院充分借助集团化办学的优势，完善就业服务平台建设。一方面，以职教集团成立为契机，进一步密切校企合作，完善工学结合的人才培养模式，根据企业的职业岗位技术要求和职业资格标准，进行人才培养方案的改革、实训基地的建设、新技术的引进、企业文化的渗透等等，增强教学过程的职业性，把教育教学和就业指导完全融合起来，促进毕业生就业。另一方面，充分发挥职教集团内部成员单位无缝对接的优势，以校企合作为桥梁，搭建就业信息共享平台，细化就业市场，实现学院特色专业群与就业岗位群的信息资源共享，促进毕业生就业。

#### （二）以技能竞赛为抓手，提高学生职业能力

职业技能竞赛是实现职业院校人才培养质量与职业岗位对接的有效平台，是提高学生职业能力，顺利实现就业的有效手段，是高职教育的一大特色。学院高度重视各级各类职业技能竞赛，出台多项政策措施保障学生参与竞赛，积极承办在全国有影响力的职业技能大赛。对于获奖师生，学院设置专项资金予以表彰奖励，在全院营造了一种“热爱职业、崇尚技能”的氛围，极大地激发了学生热爱专业、钻研技术的热情。职业技能大赛也是促进教育教学改革，提高教学质量，提升学生综合素质的有效途径。学院将职业技能竞赛与日常教学、课程改革相结合，调整人才培养方案，优化课程结构，调整教学内容，在教育教学模式创新、专业设置和课程内容改革等方面更加突出实用性，把取得职业资格证书需要的课程纳入教学计划，强化学生职业技能训练，真正实现“课证融合”，培养企业急需的高素质、技能型人才。此外，通过职业技能大赛，还可以提高学生的团队协作能力和创新能力，增强就业竞争力，适应社会需求，真正实现“以赛促学、以赛促教、以赛促改”的目的。

#### （三）以思政教育为载体，培养良好职业道德

市场经济既是法治经济也是诚信经济，在市场在资源配置中起决定性作用的今天，“德技兼备，以德为先”越来越成为企业选人用人的标准。高职院校肩负着为地区、行业社会发展培养技能型应用人才的重任，在人才培养方面更要以市场为导向，加强学生的职业道德修养。由于具有良好职业道德的技能型人才在求职过程中往往更具有优势。因此，我院尤其注重学生良好职业道德的培养和良好行为习惯的养成。一方面，在“两课”教学中着力提升学生的思想道德水平。另一方面，在大学文化建设过程中，逐步实现全院师生在视觉、行为和理念三个层面的高度统一，推动大学文化内化于心外化于行，在学生的专业课程学习和实习实训过程中，通过专业课教师和实训教师的言传身教可以潜移默化地影响学生的职业素养，无形中提升学生的职业道德。

#### **（四）以特色品牌为支撑，形成学生就业竞争力**

科学准确的办学定位是高等职业教育的重要内容，办学特色是发挥学生就业优势的关键所在。因此，“以服务发展为宗旨，以促进就业为导向，走产学研结合的改革发展之路”已成为高职教育的“科学发展观”。我院隶属于北京市人力资源和社会保障局，是全国唯一一所同时拥有国家级高技能人才培训基地和国家级专业技术人员继续教育基地的高等职业院校。学院办学立足于北京市“四个功能定位”，充分依托行业优势，以就业为导向，突出办学特色，合理设置专业，为首都区域经济和社会发展输送了大批高层次、应用型职业技能人才，学生就业优势明显。例如，人力资源管理和劳动与社会保障等专业的毕业生成为北京市各区县社保所的主要人才引进对象。再如，学院已与北京地铁运营有限公司、北京市自来水公司、北京燃气公司等多家用人单位签订了校企合作协议，根据用人单位对毕业生职业素质和专业岗位技能的需要，为用人单位提供订单式人才培养和服务等等。

#### **（五）以职教规律为指导，建立分年级就业服务体系**

高职教育因培养目标和社会定位的特殊性使之在人才培养和就业指导方面具有很强的特殊性。学院根据各年级学生的不同情况以及社会对人才的总体要求，建立了分年级的就业指导体系。具体来说，对于大一新生开展专业启蒙教育，通过专题讲座、企业参观等形式，帮助学生了解所学专业以及将来要从事的职业、岗位，培养学生对专业的热爱，为做好职业生涯规划奠定坚实基础。对于大二学生开展职业意识提升教育，使学生明确扎实可靠的专业技能和良好的职业素养是构成学生职业能力的两个重要方面，是实现个人职业理想和职业目标的基本保障。对于大三学生进行职业能力强化教育，帮助学生了解就业政策、调整职业定位、

熟练掌握求职技巧，从容面对用人单位的挑选，初入职场后尽快实现角色转换，为用人单位所接受。

## 二、就业指导服务

### （一）开展“一把手”工程，确保就业政策落实到位

学院高度重视就业工作，开展“一把手”工程和“四到位”工程，专门成立了以院党委书记为组长，学工部主任、各系党总支书记为成员的毕业生就业工作领导小组，确保就业工作“机构、人员、场地、经费”的四到位。学院完善了“全院统筹、各系推动、部门联动、全员参与”的就业指导服务体系，院系两级管理职责明确，层层落实。院领导多次参加就业创业工作会议，听取就业创业工作汇报，有针对性提出完善就业创业工作机制、提高就业创业工作质量的指导意见。相关部门一把手定期走访用人单位，积极开展“订单式”培养。在学期初，学院即明确了就业岗位责任目标，注重过程考核并及时通报，形成了完善的就业管理制度体系，实现了毕业生就业工作管理规范、高效运行。

### （二）重视专业化培训，加强就业创业师资队伍建设

学院健全就业创业指导机构，强化就业创业指导团队建设，形成了一支专业化、专家化的高素质就业创业指导队伍。同时，鼓励支持就业创业工作人员参加各类专业化培训，提高就业创业指导教师的专业化水平。就业指导中心积极扩大就业创业工作例会参会人员范围，丰富会议内容，将专业化培训纳入其中，使工作例会成为就业培训基地与交流平台，有效提升就业创业工作队伍整体的政策水平、综合素质与实操能力。

### （三）注重精细化管理，加强就业创业服务内涵建设

学院加强制度建设，强化就业管理，规范各种就业手续办理流程。晚间、周末增加办公时间，为在校外实习的毕业生提供“一对一”就业创业咨询与服务。加强就业创业指导课程建设，不断探索全方位、全程化的毕业生就业指导服务，定期为学生举办就业指导讲座，邀请企业人事部门的负责人和优秀毕业生为学生做就业指导，内容涉及求职面试技巧、学生向社会人的转变、职场菜鸟注意事项等等。逐步将就业创业指导课程纳入教学体系，为学生提供系统全面的就业创业指导。对于家庭困难和就业困难的“双困”毕业生，学院建立了一套“一帮一”甚至是“多帮一”的重点扶持管理办法，对他们进行重点指导、重点服务和优先推荐，切实帮助他们解决就业中出现的问题，保证其顺利就业。学院充分适应学生特点，

开辟了网上就业空间，通过飞信、QQ等手段，及时有效的发布就业信息，确保每一名学生都能及时看到信息。

#### **（四）凝聚多元化力量，促进毕业生就业创业**

学院加强与用人单位的沟通联系，在向就业单位推荐毕业生时，坚持实事求是的原则，如实介绍学生在校期间表现等基本情况，获得了用人单位的高度认可与肯定。例如，北京市某国企对学院推荐的毕业生已连续三年未经面试直接录取。在总结经验的基础上，学院加强学生管理，注重学生良好行为习惯养成，部分用人单位反馈我院毕业生更为守时，能够严格遵守用人单位作息时间，给用人单位领导留下了深刻印象，为用人单位继续招录学院毕业生奠定基础。

学院努力开辟就业渠道，一方面，学院充分发挥全体教职员和校友作用，广泛收集信息，增加招聘场次和岗位信息数量，提高招聘会、宣讲会质量，组织学生参加重要的校外招聘会，举办校内招聘周活动，使学生不出校门就能实现与用人单位的对接。另一方面，充分发挥毕业生作用，鼓励毕业生自发形成“学生同行”的互助模式，使同学们相互带动、相互推荐，实行就业信息共享，实现共同就业。很多同学还开展“组团”求职，实行互用就业资源，将就业信息差异化利用，有效拓宽了信息渠道，确保了就业安全，提高了信息利用率和签约成功率。

此外，学院积极响应国家倡导的“大众创业、万众创新”号召，积极组织开展创业指导培训，宣传并贯彻落实国家有关大学生创业优惠政策，鼓励学生创业。在市高校毕业生就业指导中心支持下，对在校生进行创业指导，培养学生创业意识，提高学生创业兴趣和能力。学院计划于2016年开展针对在校生的创业训练营课程，切实提高学生自主创业的能力。

## 第三章 调查数据分析

在北京高校毕业生就业指导中心的指导和帮助下，我院于 2015 年 5 月 22 日至 6 月 12 日对全体 2015 届毕业生开展了网络问卷调查，于 9 月 29 日至 10 月 20 日对招录本校毕业生的用人单位进行了抽样调查。本章所有数据来源于北京市教育系统人才交流服务中心。

### 一、就业质量

#### （一）就业地区

就不同就业地区而言，从总体来看，毕业生期望首选在京就业的比例为 95.0%，最终落实在京就业的为 93.8%；期望首选在东部的比例为 1.2%，最终落实在东部的为 1.5%；期望首选在中部的比例为 3.0%，最终落实在中部的为 3.9%；期望首选在西部的比例为 0.9%，最终落实在西部的为 0.9%。

表8 期望首选与最终落实就业地区（%）

	期望首选	最终落实
北京就业	95.0	93.8
东部就业	1.2	1.5
中部就业	3.0	3.9
西部就业	0.9	0.9

#### （二）就业单位类型

就总体而言，期望首选与最终落实的三个主要单位类型为：国有企业（40.4%，37.5%）、民营/私营企业（27.9%，35.5%）和事业单位（14.7%，12.2%）。民营/私营企业的最终落实比例高于期望比例，国有企业、事业单位的最终落实比例低于期望比例。



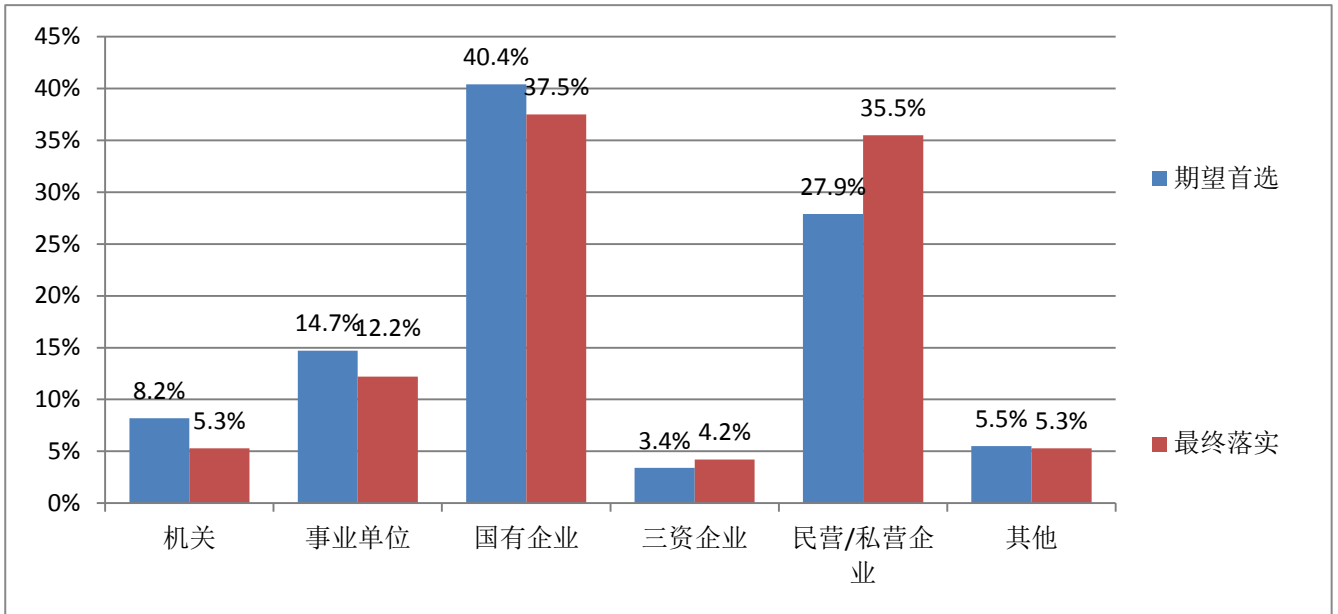


图1 期望首选与最终落实就业单位类型

表9 期望首选与最终落实就业单位类型

	期望首选		最终落实	
	N	有效%	N	有效%
机关	55	8.2	36	5.3
事业单位	99	14.7	82	12.2
国有企业	272	40.4	253	37.5
三资企业	23	3.4	28	4.2
民营/私营企业	188	27.9	239	35.5
其他	37	5.5	36	5.3

### (三) 就业行业

就总体而言，期望首选与最终落实的三个主要行业为：商业服务业（29.8%，32.8%）、社会服务与管理行业（19.4%，16.5%）和金融地产业（13.4%，8.3%）。商业服务业的最终落实比例高于期望比例，社会服务与管理行业、金融地产业的最终落实比例低于期望比例。

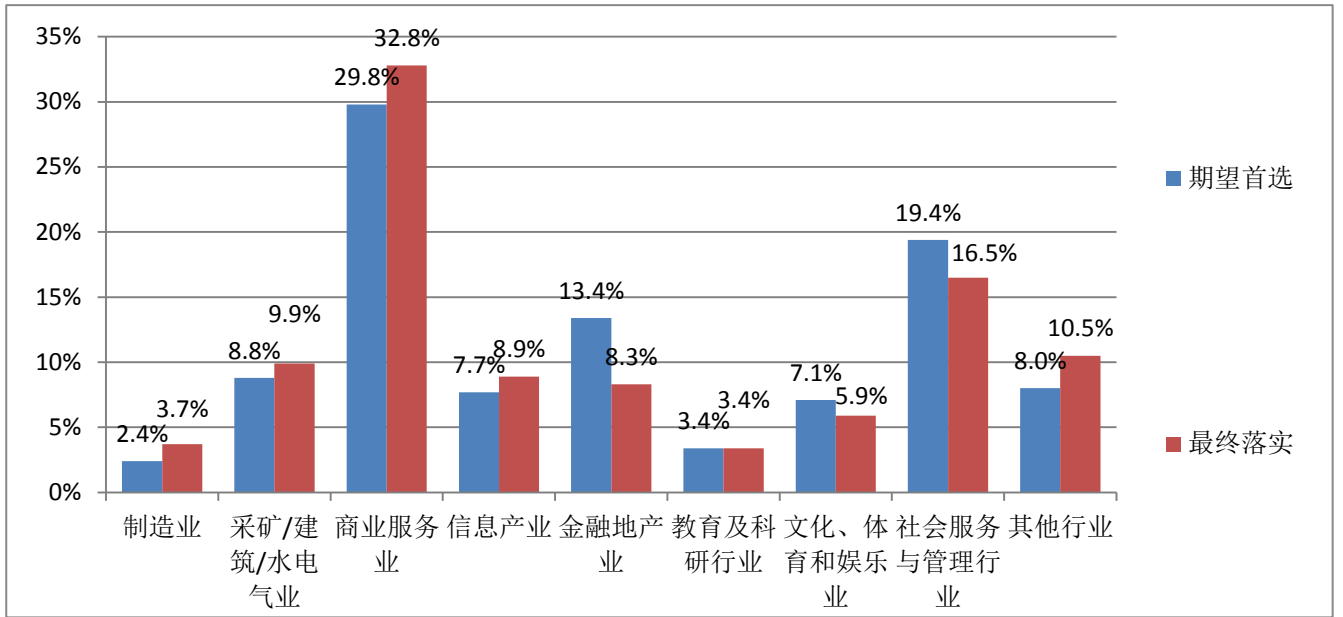


图2 期望首选与最终落实就业行业

表10 期望首选与最终落实就业行业

	期望首选		最终落实	
	N	有效%	N	有效%
制造业	16	2.4	25	3.7
采矿/建筑/水电气业	59	8.8	67	9.9
商业服务业	201	29.8	221	32.8
信息产业	52	7.7	60	8.9
金融地产业	90	13.4	56	8.3
教育及科研行业	23	3.4	23	3.4
文化、体育和娱乐业	48	7.1	40	5.9
社会服务与管理行业	131	19.4	111	16.5
其他行业	54	8.0	71	10.5

#### (四) 起步年薪

就总体而言，毕业生期望工作转正后平均年薪 7.09 万元 (SD=4.73)，而最终落实的平均年薪为 5.37 万元 (SD=3.89)，低于期望年薪。

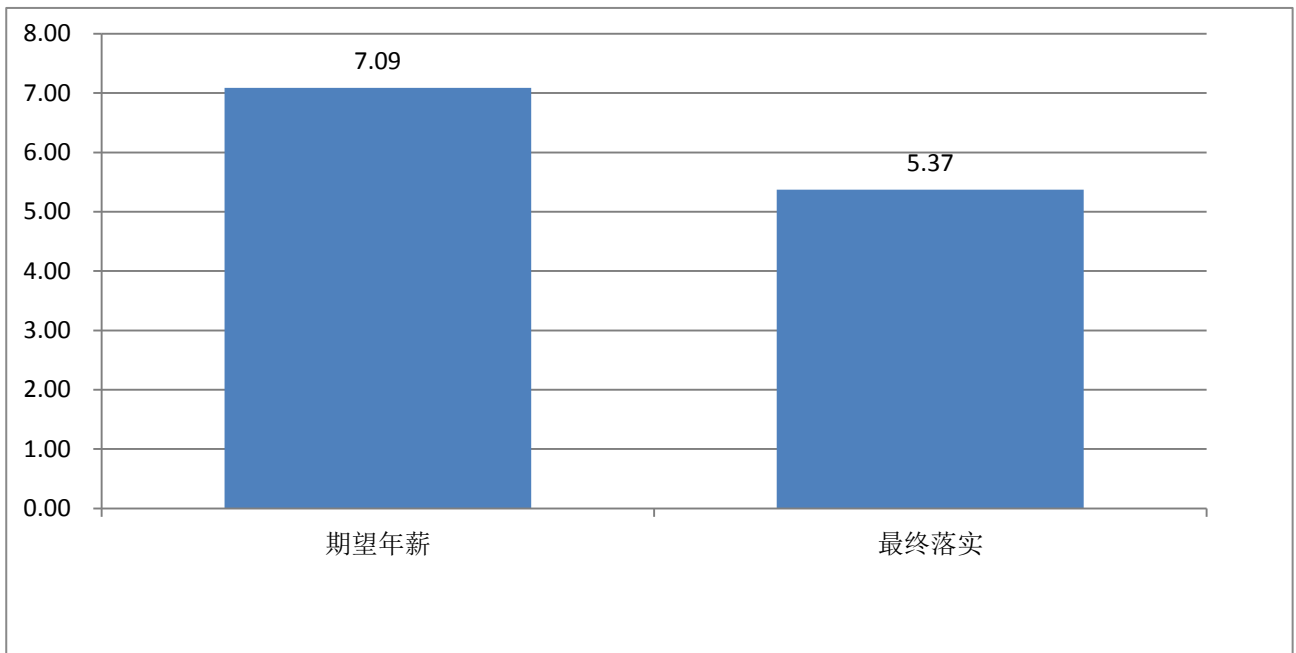


图3 期望与落实年薪（万元）

表11 期望与落实年薪（万元）

	N	均值	标准差	中值
期望年薪	658	7.09	4.73	6.00
最终落实	651	5.37	3.89	5.00

### （五）福利保障

就总体而言，69.1%的毕业生表示有保险，有公积金；19.6%表示有保险，无公积金；1.5%表示无保险，有公积金；9.8%表示无保险，无公积金。

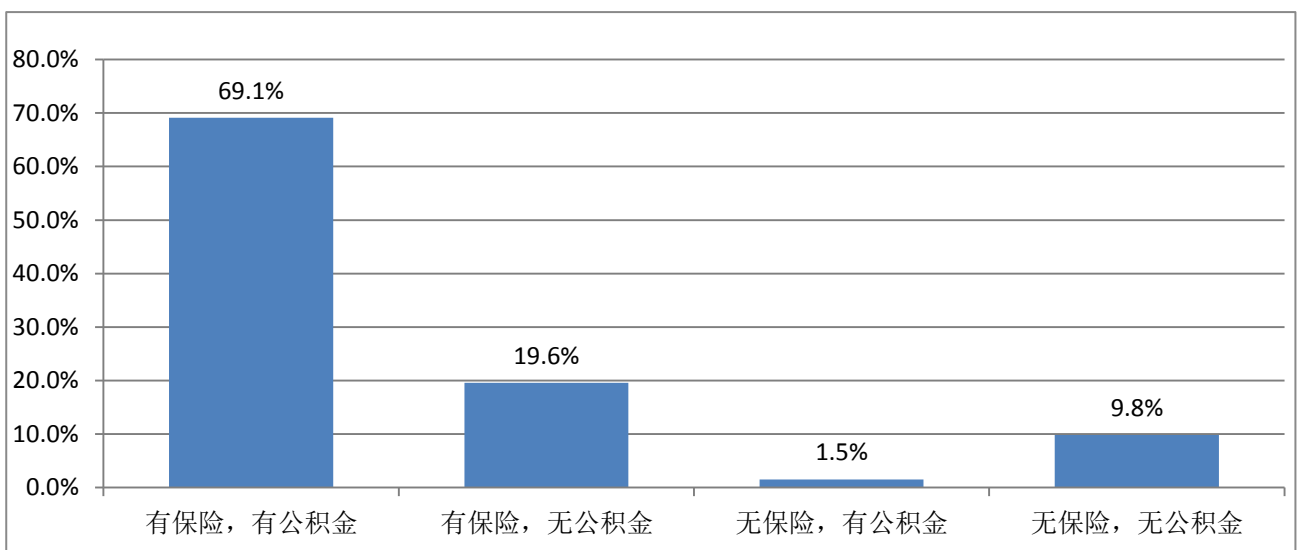


图4 毕业生福利保障情况

## （六）自主创业

### 1、自主创业的原因

就总体而言，毕业生自主创业最主要的原因是“个人理想就是成为创业者”，其次为“收入好”，再次为“有好的创业项目”，而“未找到合适的工作”是最不重要的原因。

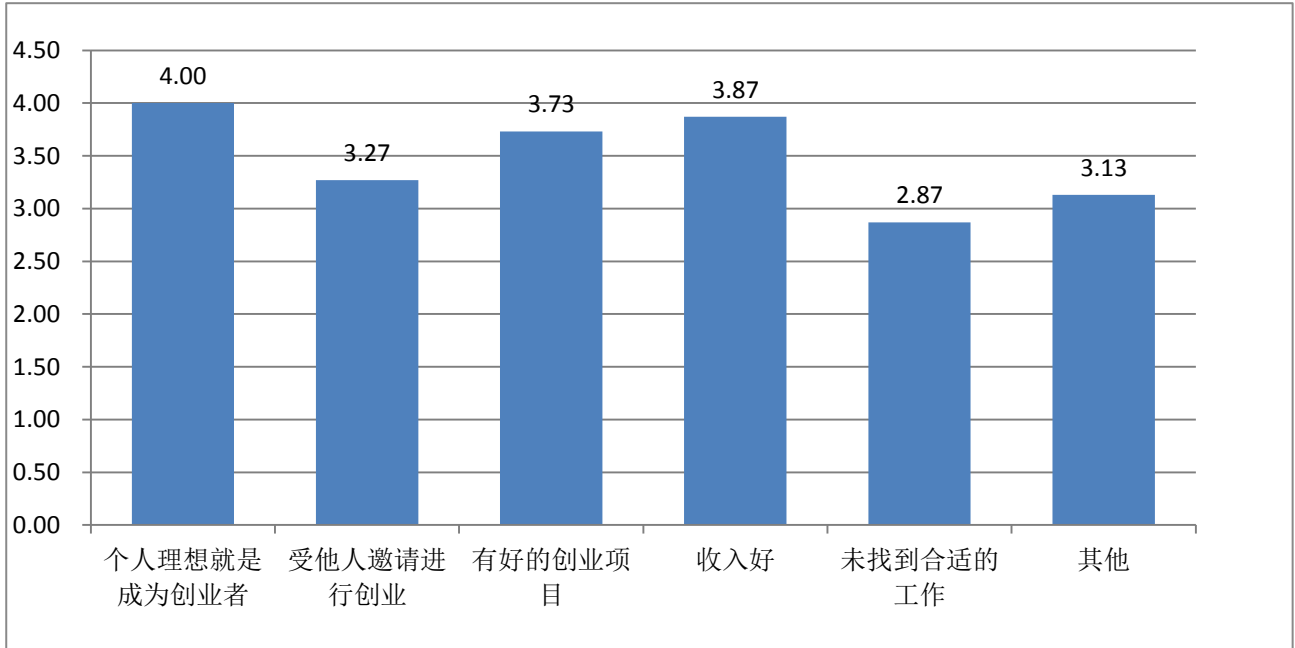


图5 自主创业的原因

表12 自主创业的原因

	N	均值	标准差	有效%		
				不同意	一般	同意
个人理想就是成为创业者	15	4.00	0.97	6.7	26.7	66.7
受他人邀请进行创业	15	3.27	1.06	13.3	40.0	46.7
有好的创业项目	15	3.73	1.06	6.7	33.3	60.0
收入好	15	3.87	0.81	0.0	40.0	60.0
未找到合适的工作	15	2.87	1.09	33.3	40.0	26.7
其他	15	3.13	1.09	13.3	60.0	26.7

### 2、自主创业的行业

本校自主创业的毕业生所选择的创业行业情况，6.7%的毕业生选择“制造业”；20.0%选择“采矿/建筑/水电气业”；33.3%选择“商业服务业”；6.7%选择“金融地产业”；6.7%选择“社会服务与管理行业”；26.7%选择“其他行业”。

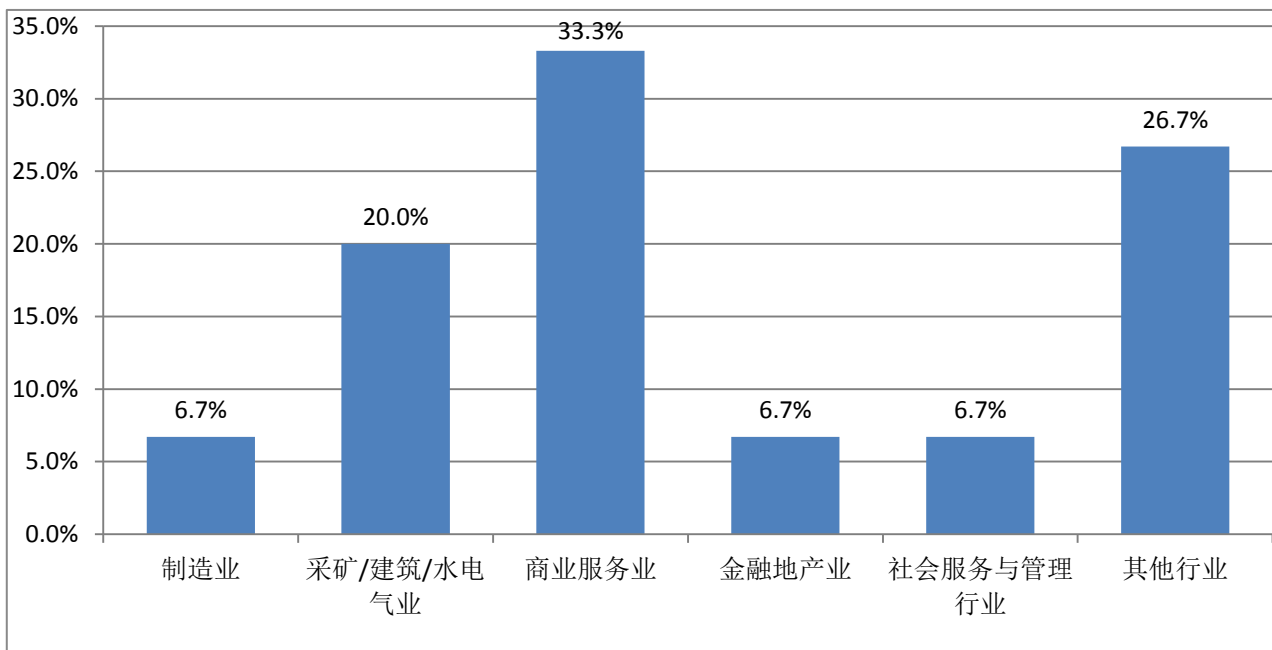


图6 自主创业的行业

表13 自主创业的行业

	N	%
制造业	1	6.7
采矿/建筑/水电气业	3	20.0
商业服务业	5	33.3
金融地产业	1	6.7
社会服务与管理行业	1	6.7
其他行业	4	26.7

### 3、自主创业的地区及环境

#### (1) 自主创业地区

从创业地区来看，53.3%的毕业生选择北京地区进行创业；46.7%选择京外地区进行创业。

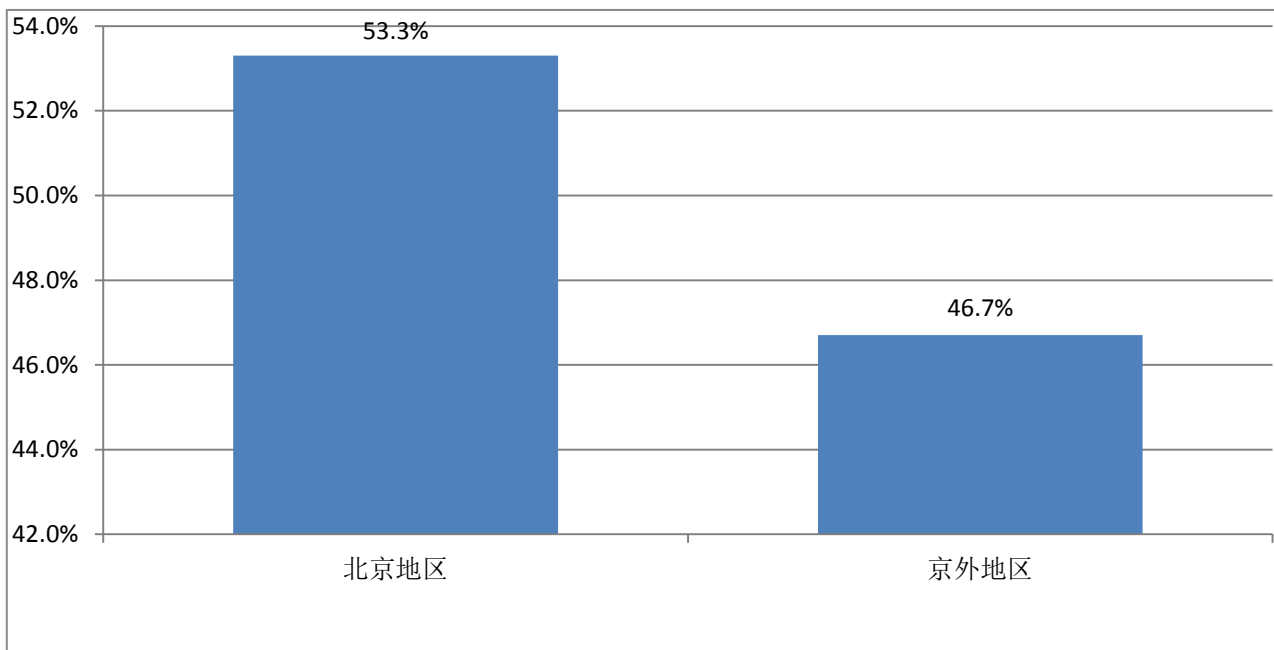


图7 自主创业地区

## (2) 自主创业环境

从大学生创业的最佳环境来看，13.3%的毕业生认为市级大学生创业园为最佳的创业环境；46.7%认为高校所属科技园或创业园为最佳的创业环境；20.0%认为各类商业科技园区为最佳的创业环境；20.0%认为普通商业办公楼为最佳的创业环境。

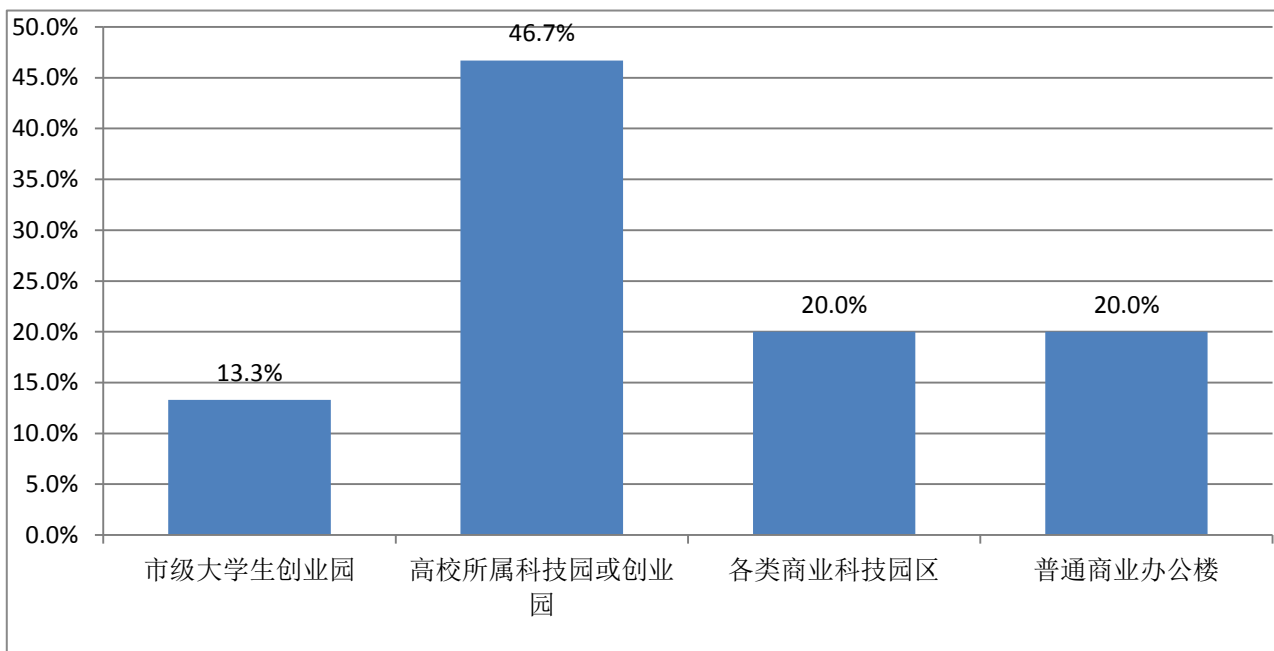


图8 自主创业环境

表14 自主创业环境

	N	%
市级大学生创业园	2	13.3
高校所属科技园或创业园	7	46.7
各类商业科技园区	3	20.0
普通商业办公楼	3	20.0

### (3) 选择创业环境时看重的因素

就总体而言，毕业生选择创业环境时最看重的因素是“方便与其他创业团队沟通交流”，其次为“能获得资金支持”和“方便获得创业所需人力资源”。

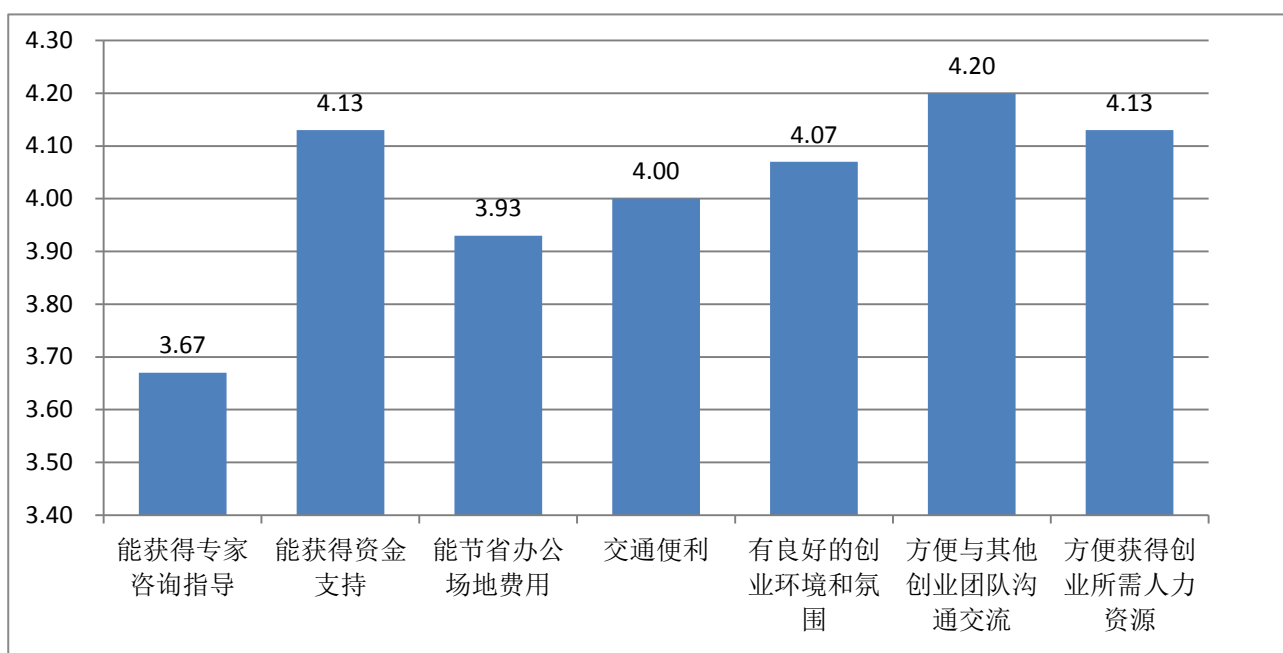


图9 选择创业环境时看重的因素

表15 选择创业环境时看重的因素

	N	均值	标准差	有效%		
				不重视	一般	重视
能获得专家咨询指导	15	3.67	1.25	20.0	20.0	60.0
能获得资金支持	15	4.13	1.02	6.7	6.7	86.7
能节省办公场地费用	15	3.93	1.18	13.3	13.3	73.3
交通便利	15	4.00	1.10	6.7	20.0	73.3
有良好的创业环境和氛围	15	4.07	1.18	13.3	6.7	80.0
方便与其他创业团队沟通交流	15	4.20	1.17	13.3	0.0	86.7
方便获得创业所需人力资源	15	4.13	1.31	13.3	0.0	86.7

## 4、自主创业的方式

本校自主创业者最主要的创业方式为团队创业，其次为网络创业，再次为加盟创业。

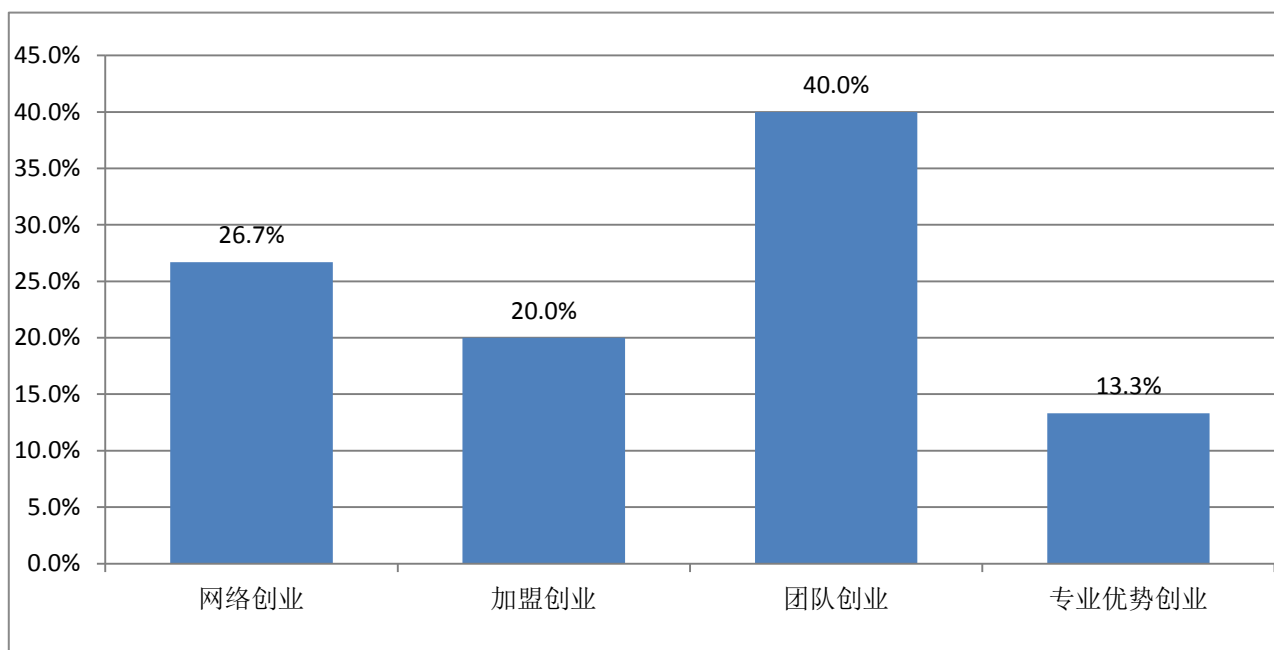


图10 自主创业的方式

表16 自主创业的方式

	N	%
网络创业	4	26.7
加盟创业	3	20.0
团队创业	6	40.0
专业优势创业	2	13.3

## 二、用人单位评价

### (一) 对毕业生的满意度评价

2015年调查单位对所招聘的本校毕业生总体满意度的均值为4.83，相当于百分制的96.6分。其中，98.6%的调查单位表示“满意”或“很满意”，1.4%表示“一般”。



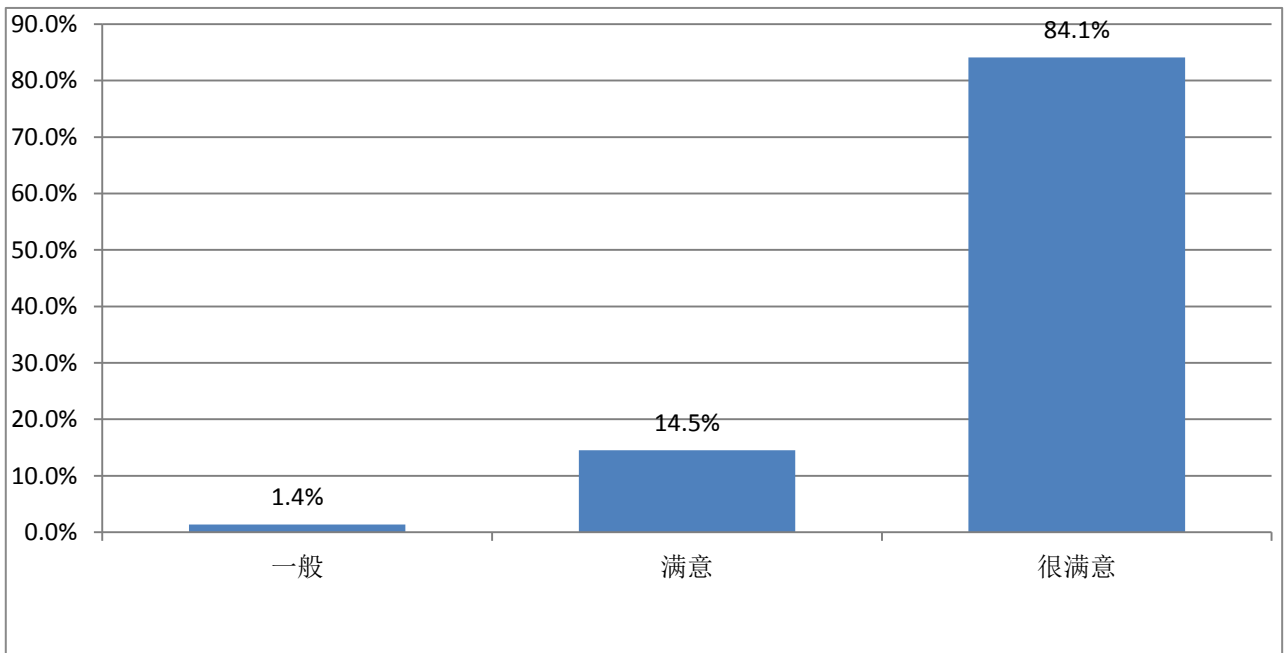


图11 调查单位对所招聘的本校毕业生的满意度

## (二) 对毕业生职业能力的评价

调查单位对本校毕业生职业能力的总体满意度（各个条目加总）的均值为 4.62，相当于百分制的 92.4 分。其中，满意度较高的前 2 项职业能力依次是：专业能力、口头表达能力；满意度较低的 2 项职业能力依次是：外语能力、计算机应用能力。

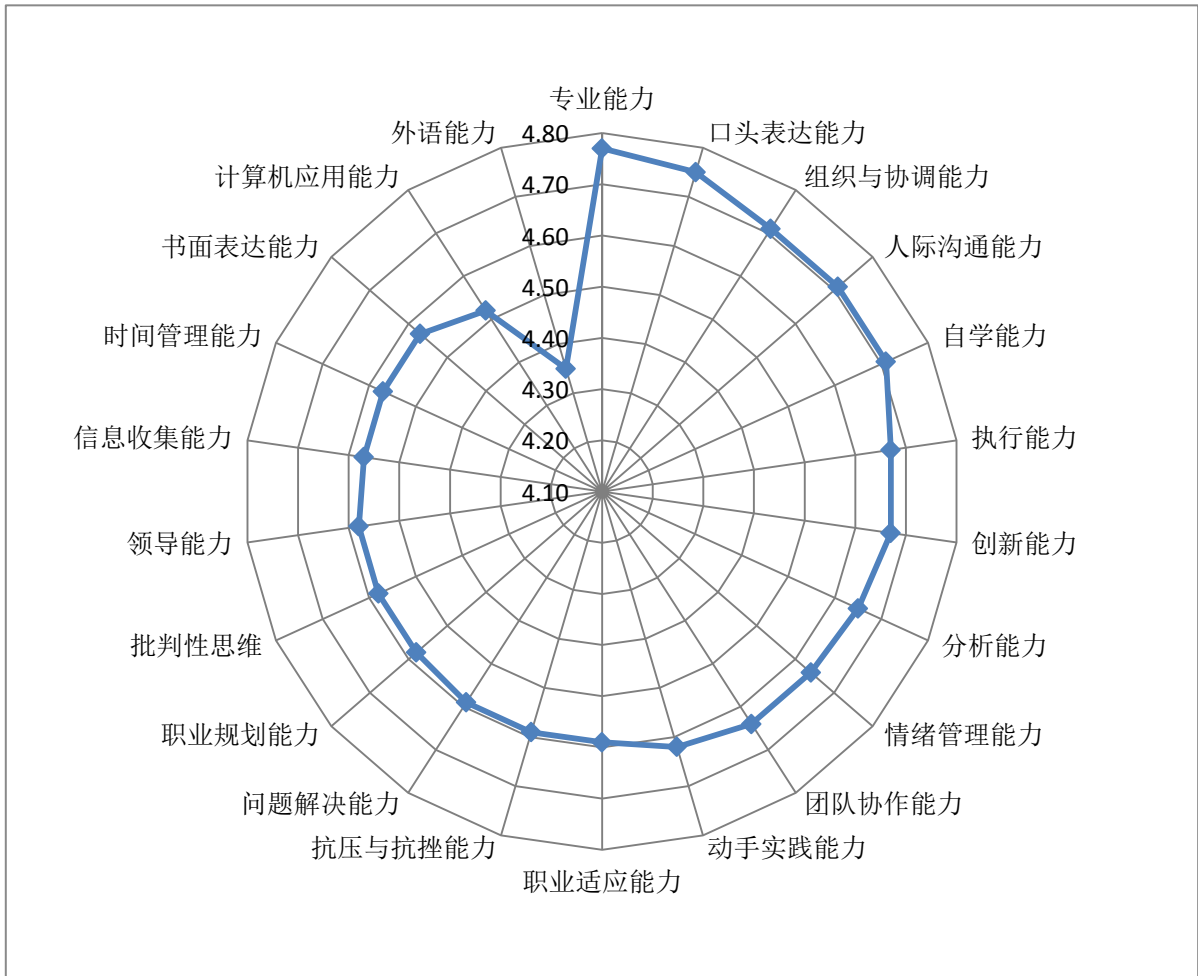


图12 调查单位对本校毕业生职业能力的满意度

表17 调查单位对本校毕业生职业能力的满意度

	均值排序	N	均值	标准差	有效%		
					不满意	一般	满意
专业能力	1	69	4.77	0.46	0.0	1.4	98.6
口头表达能力	2	69	4.75	0.43	0.0	0.0	100.0
组织与协调能力	3	69	4.71	0.54	0.0	4.3	95.7
人际沟通能力	4	69	4.71	0.48	0.0	1.4	98.6
自学能力	5	69	4.71	0.54	0.0	4.3	95.7
执行能力	6	69	4.67	0.56	0.0	4.3	95.7
创新能力	7	69	4.67	0.61	0.0	7.2	92.8
分析能力	8	69	4.65	0.56	0.0	4.3	95.7
情绪管理能力	9	69	4.64	0.54	0.0	2.9	97.1
团队协作能力	10	69	4.64	0.54	0.0	2.9	97.1
动手实践能力	11	69	4.62	0.57	0.0	4.3	95.7
职业适应能力	12	69	4.59	0.57	0.0	4.3	95.7
抗压与抗挫能力	13	69	4.59	0.64	0.0	8.7	91.3

问题解决能力	14	69	4.59	0.60	0.0	5.8	94.2
职业规划能力	15	69	4.58	0.65	1.4	4.3	94.2
批判性思维	16	69	4.58	0.60	0.0	5.8	94.2
领导能力	17	69	4.58	0.57	0.0	4.3	95.7
信息收集能力	18	69	4.57	0.60	0.0	5.8	94.2
时间管理能力	19	69	4.57	0.58	0.0	4.3	95.7
书面表达能力	20	69	4.57	0.60	0.0	5.8	94.2
计算机应用能力	21	69	4.52	0.53	0.0	1.4	98.6
外语能力	22	69	4.35	0.68	0.0	11.6	88.4
总体满意度		69	4.62	0.58	0.1	4.5	95.4

### （三）对毕业生专业培养的评价

调查单位对本校毕业生专业培养情况的总体满意度（各个条目加总）的均值为 4.77，相当于百分制的 95.4 分。其中，满意度较高的前 2 项专业培养情况依次是：专业结构和知识体系、专业应用能力。

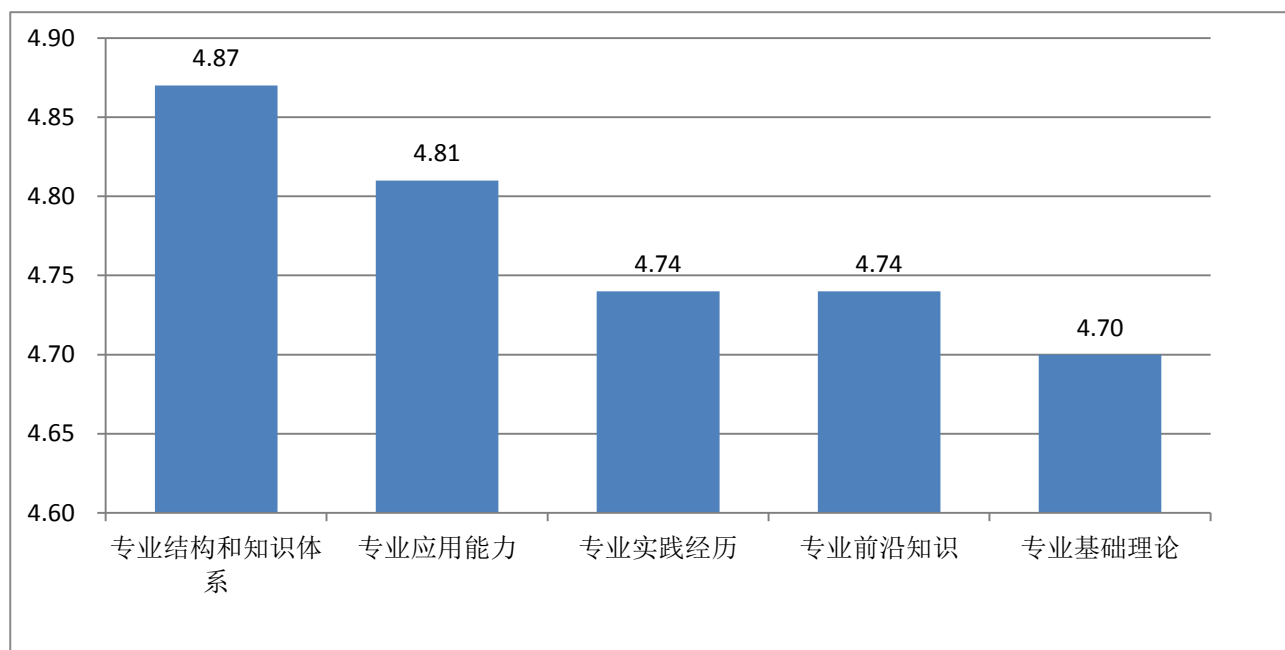


图13 调查单位对本校毕业生专业培养的满意度

表18 调查单位对本校毕业生专业培养的满意度

	均值排序	N	均值	标准差	有效%		
					不满意	一般	满意
专业结构和知识体系	1	69	4.87	0.38	0.0	1.4	98.6
专业应用能力	2	69	4.81	0.43	0.0	1.4	98.6
专业实践经历	3	69	4.74	0.53	0.0	4.3	95.7

专业前沿知识	4	69	4.74	0.47	0.0	1.4	98.6
专业基础理论	5	69	4.70	0.46	0.0	0.0	100.0
总体满意度		69	4.77	0.46	0.0	1.7	98.3

## 第四章 就业趋势分析

本章所有数据来源于北京高校毕业生就业指导中心毕业生就业派遣数据库。

### 一、毕业生就业率及签约的趋势分析

学院坚持面向首都、依托行业，以就业为导向，大力开展订单式培养，毕业生就业率多年来保持在 99% 以上，重点专业就业率 100%。2013-2015 年，毕业生就业率一直保持在 99% 以上，签约率也逐年上升趋势。

表19 2013年—2015年就业规模及就业、签约率

年份	总人数	就业率%	签约率%
2013	1006	99.8	86.67
2014	1006	99.4	85.78
2015	984	99.9	85.87

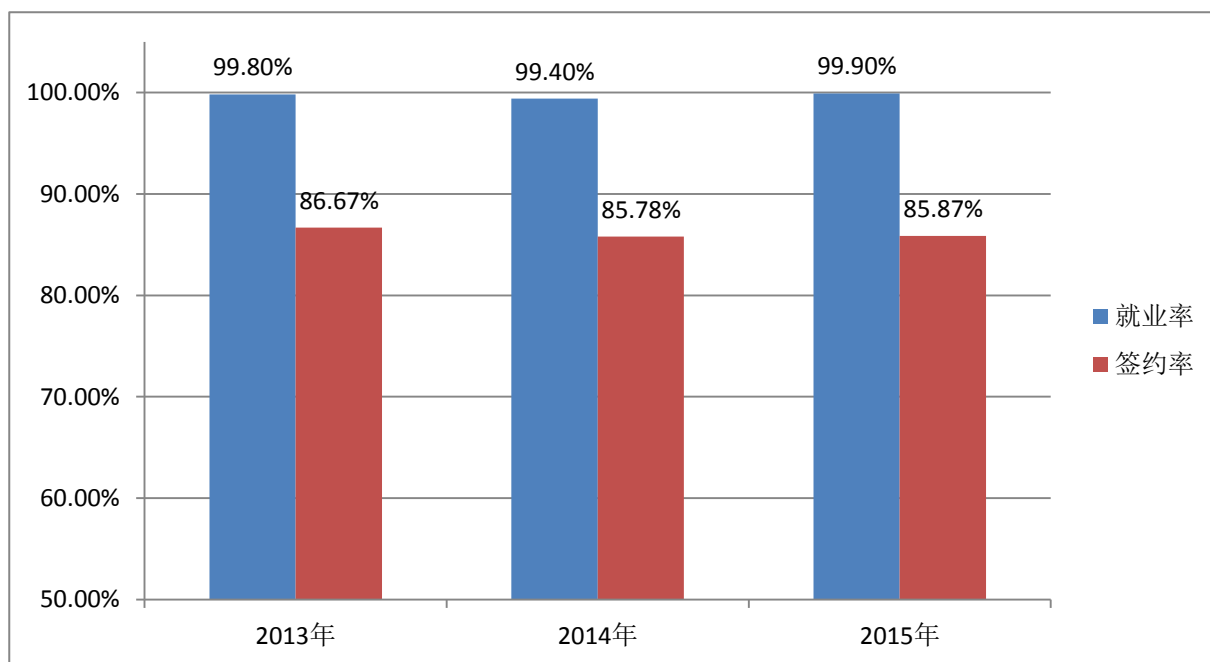


图14 2013—2015年毕业生就业情况

## 二、毕业生专接本趋势分析

近三年优秀毕业生升入本科院校的比例稳中有升，2015年增加数量明显。

表20 近三年毕业生专接本情况

年度	2013年	2014年	2015年
毕业生总量	1006	1006	984
转接本数	65	63	79
百分比	6.46%	6.26%	8.03%

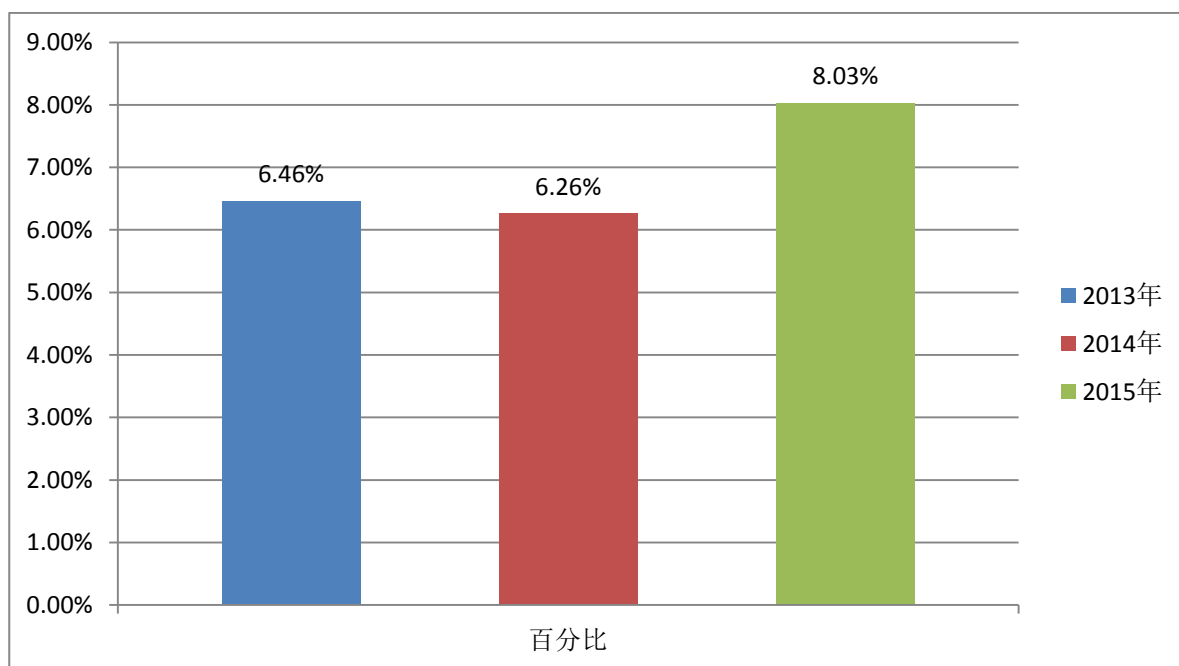


图15 近三年毕业生专接本比率

## 第五章 对教育教学的反馈

本章所有数据来源于北京市教育系统人才交流服务中心。

### 一、就业满意度

调查显示，毕业生对目前已落实的工作的满意度：10.7%的毕业生表示不满意，48.8%的毕业生表示一般，40.5%的毕业生表示满意。

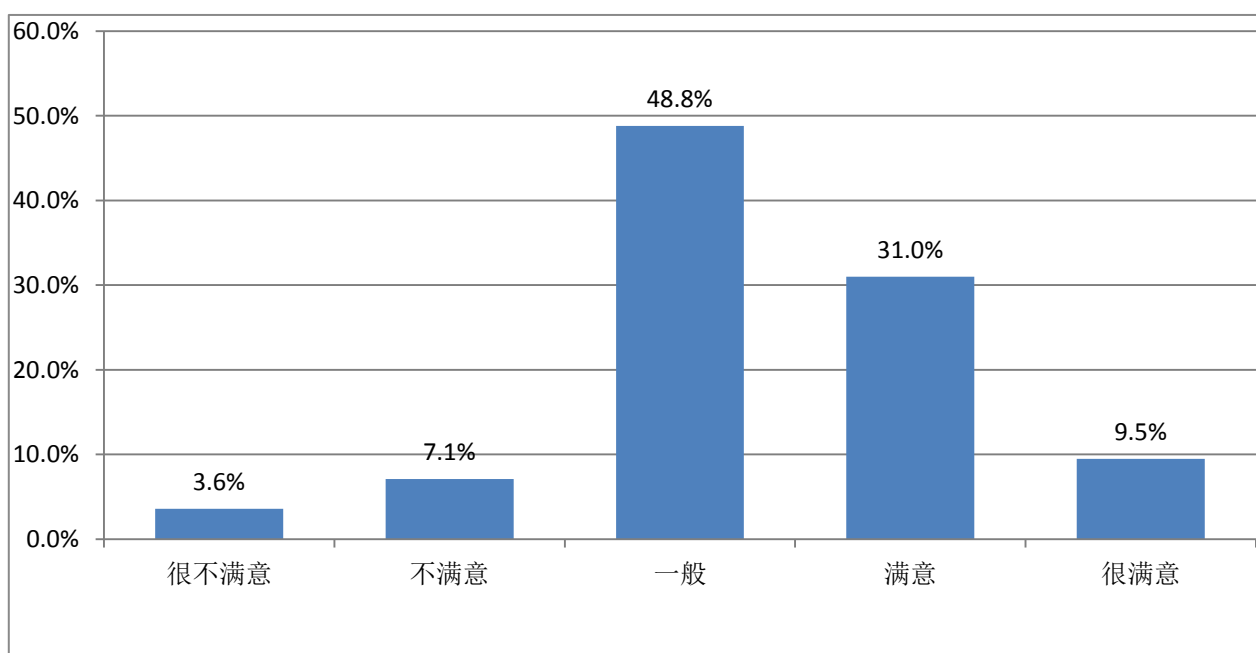


图16 毕业生就业满意度

### 二、所学专业与工作岗位的相关程度

调查显示，对于所学专业与即将从事的工作相关程度：26.0%的毕业生表示不相关，27.9%的毕业生表示一般，46.1%的毕业生表示相关。

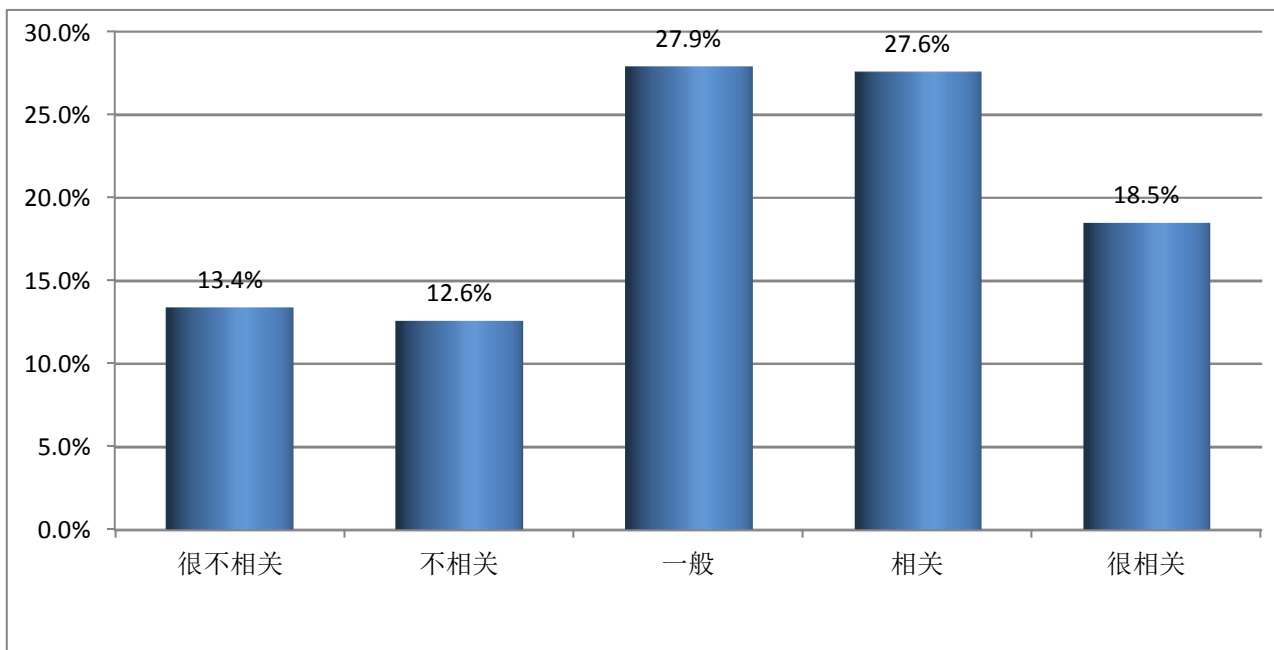


图17 毕业生所学专业与工作岗位的相关程度

### 三、专业教育与职业发展需要

对于自己所学专业社会需求程度的看法：11.6%的毕业生表示很少或比较少，40.1%表示一般，48.4%表示比较多或很多。对于通过专业获得的知识满足职业发展需要的程度：16.9%的毕业生表示很少或比较少，46.4%表示一般，36.7%表示比较多或很多。

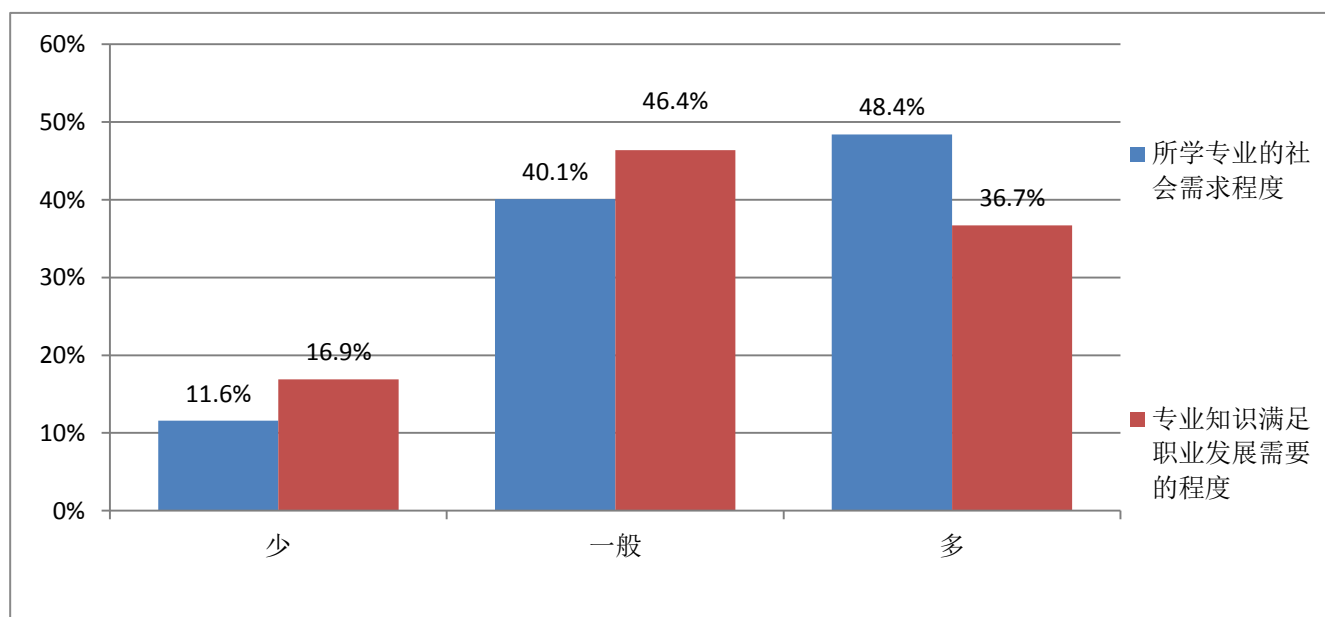


图18 毕业生对专业教育与职业发展需要情况



表21 毕业生对专业教育与职业发展需要情况

	N	均值	标准差	有效%		
				少	一般	多
所学专业的社会需求程度	883	3.46	0.90	11.6	40.1	48.4
专业知识满足职业发展需要的程度	883	3.23	0.90	16.9	46.4	36.7

## 四、就业稳定性

就总体而言，20.5%的毕业生表示在1年以内；49.4%表示在1~3年；15.7%表示在3~5年；14.4%表示在5年及以上。

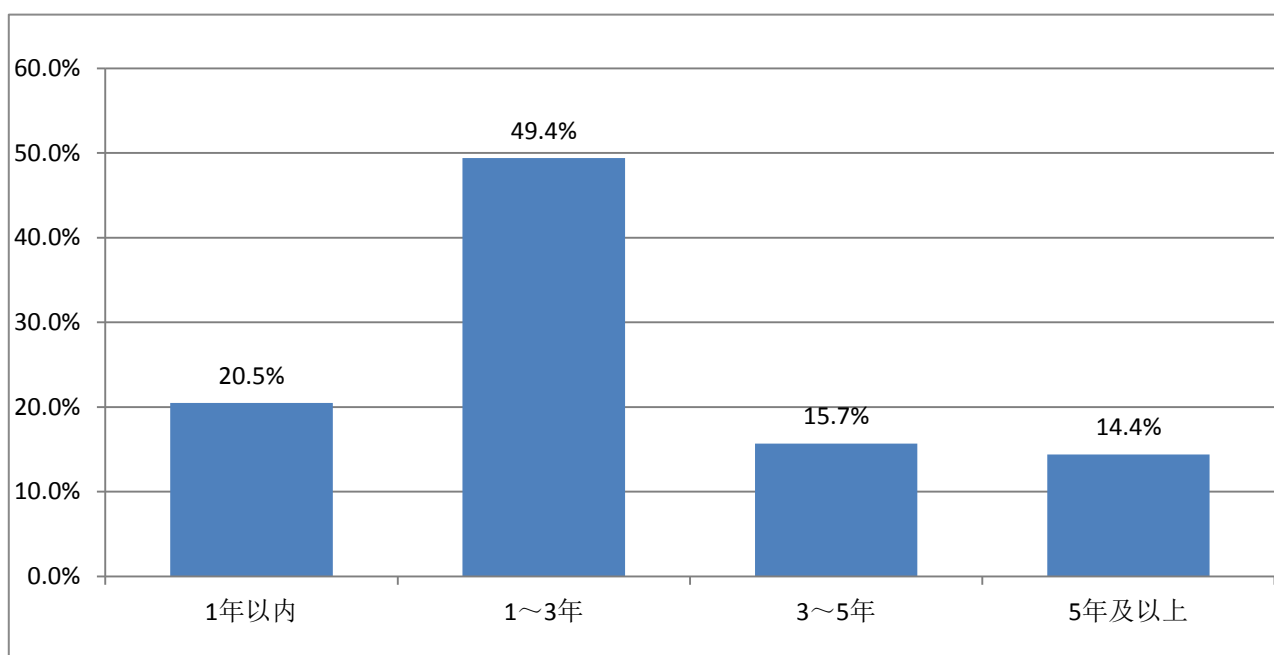


图19 毕业生预期在目前单位工作时间

## 五、相应的调整措施

学院将根据2015年各专业毕业生就业率、就业满意度、所学专业与工作岗位的相关程度、专业的社会需求度以及毕业生职业的稳定性等数据，结合首都“四个中心”战略定位和产业结构升级要求，调整相应专业结构。教务处会同相关教学系部、招生办公室共同研究确定2016年招生专业设置和招生人数，拟定2016年招生专业设置方案，并报经院长办公会批准，决定将原有的18个专业调整为14个。